

غرفة تجارة وصناعة عجمان
مركز البحوث والدراسات
تقرير الربع الثالث للنشاط التجاري 2011م

1. قيم شهادات المنشأ للربع الثالث 2011م:

يتناول هذا التقرير، التحليل الاقتصادي لإحصاءات التصدير وإعادة التصدير لإمارة عجمان، من واقع شهادات المنشأ، الصادرة خلال الربع الثالث من العام 2011م، عن غرفة تجارة وصناعة عجمان.

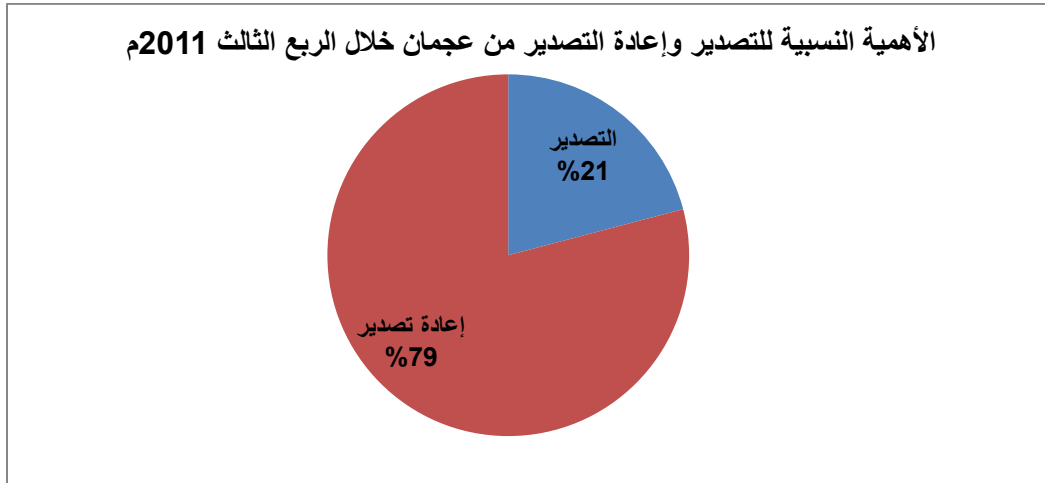
جدول (1)

قيم شهادات المنشأ الصادرة عن غرفة عجمان خلال الربع الثالث من العام 2011م

الأهمية النسبية %	المجموع 2011م	سبتمبر 2011م	أغسطس 2011م	يوليو 2011م	
20.9%	279,393,712	81,789,234	76,139,492	121,464,986	التصدير
79.1%	1,055,903,280	360,132,694	360,692,770	335,077,816	إعادة تصدير
100%	1,335,296,992	441,921,928	436,832,262	456,542,802	المجموع

المصدر: قاعدة البيانات - غرفة عجمان.

بالنظر إلى الجدول (1) أعلاه والشكل (1) والممثل له أدناه؛ فقد بلغ إجمالي قيمة التصدير وإعادة التصدير لإمارة عجمان 1.34 مليار درهم، وذلك من واقع شهادات المنشأ، الصادرة عن الغرفة، خلال الربع الثالث من العام 2011م. وبلغ معدل الأهمية النسبية لقيمة التصدير 21%، بينما بلغ معدلها 79% لقيمة إعادة التصدير.



المصدر: الجدول (1)

2. قيم شهادات المنشأ المقارنة للربع الثالث 2007-2011م:

يتضح من الجدول (1- أ)، والشكلين (1- أ) و (1- ب) أدناه، أن تجارة عجمان خلال الربع الثالث من العام 2011م، قد بلغت ما يزيد عن 1.3 مليار درهم؛ كأكبر قيمة لتجارة التصدير وإعادة التصدير خلال الربع الثالث للسنوات 2007-2011م، وبأهمية نسبية تبلغ حوالي 26% من قيمها مجتمعة.

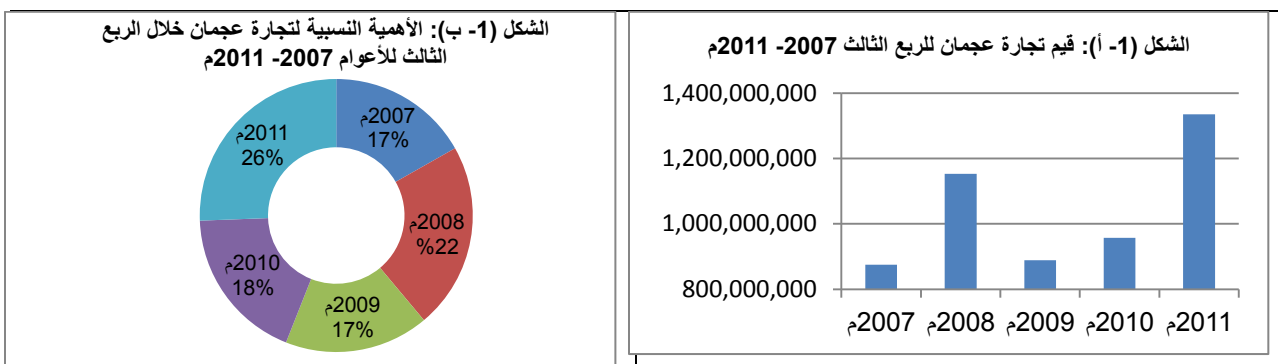
جدول (1- أ)

قيم شهادات المنشأ الصادرة عن غرفة عجمان خلال الربع الثالث 2007-2011م

المجموع	2011م	2010م	2009م	2008م	2007م	
908,427,919	279,393,712	203,102,739	167,167,147	258,764,321		التصدير
3,425,773,928	1,055,903,280	753,835,888	721,877,543	894,157,217		إعادة تصدير
5,209,193,095	1,335,296,992	956,938,627	889,044,690	1,152,921,538	874,991,248	المجموع
	25.6%	18.4%	17.1%	22.1%	16.8%	الأهمية النسبية

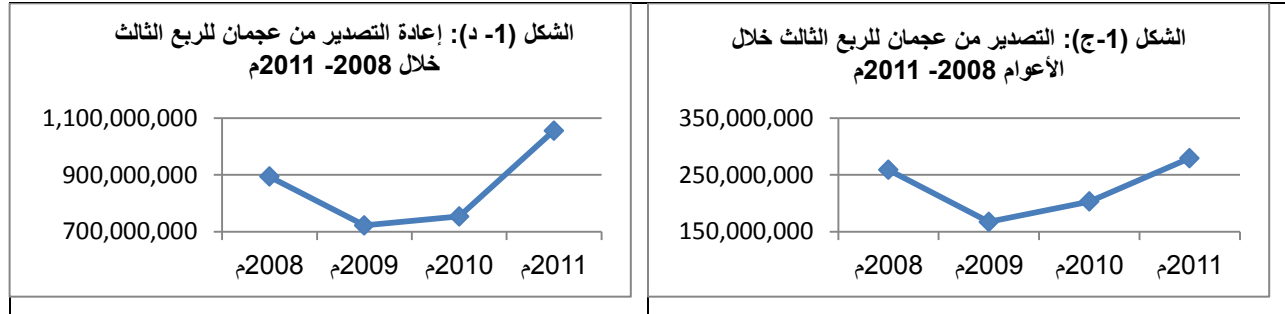
المصدر: قاعدة البيانات- غرفة عجمان

وتشير تلك المقارنة بوضوح، إلى عودة الحياة الطبيعية للنشاط التجاري للإمارة، وبحيوية عالية، وذلك في أعقاب الأزمة المالية التي بلغ تأثيرها قمته، في العام 2008م، ثم بدأ في التحسن التدريجي، خلال العامين 2009-2010م؛ ليحقق طفرة حقيقية خلال الربع الثالث من العام 2011م.



المصدر: الجدول 1- أ

ويبدو جليا من الشكلين (أ- ج) و (أ- د) أدناه، ومن واقع بيانات الجدول (1- أ)، أن العام 2009م قد شهد انخفاضا في القيم المطلقة لكلا من متغيري التصدير وإعادة التصدير، خلال الربع الثالث من الأعوام 2008-2010م. وقد شهد العام 2010م تزايدا طفيفا في قيم المتغيرين. أما العام 2011م فقد شهد قفزة معتبرة، وبما يبدو أكثر حدة في إعادة التصدير مقارنة بالتصدير.



المصدر: الجدول (1-أ)

3. الأهمية النسبية للتصدير وإعادة التصدير لتجارة الربع الثالث 2008-2011م:

جدول (1-ب) الأهمية النسبية للتصدير وإعادة التصدير خلال الربع الثالث (2008-2011م)

2011م الأهمية النسبية	2010م الأهمية النسبية	2009م الأهمية النسبية	2008م الأهمية النسبية	
%20.9	%21.2	%18.8	%22.4	التصدير
%79.1	%78.7	%81.2	%77.6	إعادة تصدير
%100	%100	%100	%100	المجموع

المصدر: قاعدة بيانات الغرفة.

يتضح من الجدول (أ-ب) وبصورة عامة أن حجم التصدير من منتجات الإمارة يشكل ما يراوح حول الرقم 20% من قيم تجارتها المتجهة نحو الخارج (التصدير وإعادة التصدير). وذلك يشير إلى وجود فرص حقيقية لتطوير القطاع الصناعي بالإمارة، ومضاعفة الإنتاج ورفع معدلات التصدير.

4. التوزيع الشهري لتجارة عجمان للربع الثالث (2008-2011م):

يشتمل الجدول (2)، على التوزيع الشهري لقيم شهادات المنشأ، للربع الثالث خلال الأعوام 2008-2011م، من واقع شهادات المنشأ. وبالنظر إليه وإلى الشكل (2-أ) يظهر التناسب في الأداء الشهري للتجارة، بصورة عامة، خلال الفترة المشمولة في الدراسة. وقد كان أكثر الشهور أداءاً هو يوليو، يليها سبتمبر، بينما يمثل أغسطس أدناها، باعتباره منتصف أشهر الصيف. ويشير ذلك إلى الاستقرار النمطي للأداء الموسمي، خلال سنوات ومواسم وأشهر الدراسة؛ مما يعين عملاء الغرفة الخارجيين والمعنيين، في الدراسة والتخطيط اللوجستي، من حيث وسائل النقل وأحجام ونوعية البضائع، وما إلى ذلك.

الجدول (2)

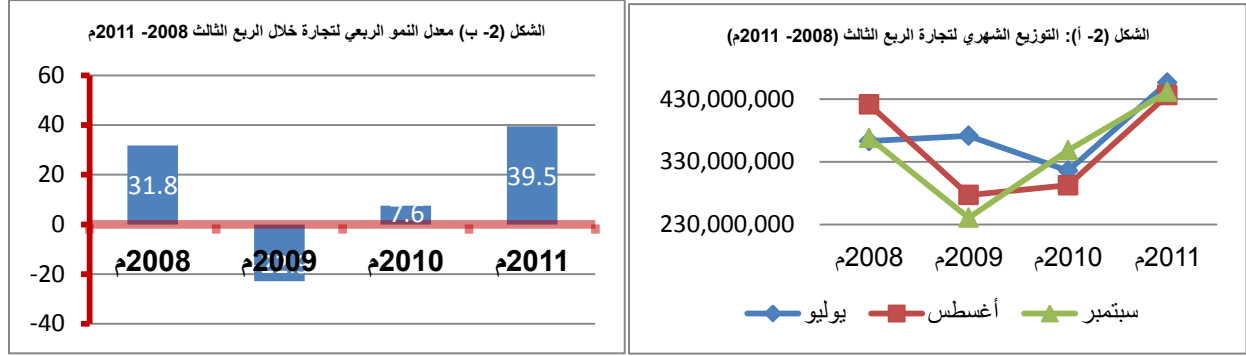
مقارنة قيم تجارة التصدير وإعادة تصدير من واقع شهادات المنشأ للربع الثالث (2008-2009م)

الشهر	2007م	2008م	2009م	2010م	2011م
يوليو		363,070,272	371,516,909	315,759,637	456,542,802
أغسطس		421,599,744	276,809,450	292,544,562	436,832,262
سبتمبر		368,251,522	240,718,331	348,634,428	441,921,928
المجموع		1,152,921,538	889,044,690	956,938,627	1,335,296,992
نسبة النمو		% 31.8	% (-) 22.9	% 7.6	% 39.5

المصدر: قاعدة البيانات - غرفة عجمان

أما الشكل (2-ب) فيستعرض معدلات النمو الربعي الثالث للتجارة خلال الأعوام الأربعة (2008-2011م) من الدراسة المقارنة. وبينما شهد العام 2009م معدل نمو سالب بلغ مقداره - 23%؛ فإن معدل النمو خلال الربع الثالث من العام 2011م، كان أعلاها وبمعدل

بلغ مقداره 32%، مما يبشر بنهاية تجارية متميزة للعام 2011م؛ واستشراف متفائل للنشاط التجاري للعام 2012م.



المصدر: الجدول (-2)

جدول (3)

عدد شهادات المنشأ الصادرة عن غرفة عجمان خلال الربع الأول من العام 2011م

الأهمية النسبية	المجموع	سبتمبر	أغسطس	يوليو	
21.6%	1,577	483	506	588	التصدير
78.4%	5,714	1,846	1,640	2,228	إعادة تصدير
100%	7,291	2,329	2,146	2,816	المجموع
	100%	32%	29.4%	38.6%	الأهمية النسبية

المصدر: قاعدة البيانات - غرفة عجمان.

بالنظر إلى الجدول (3) أعلاه والشكل (3) والممثل له أدناه؛ فقد بلغ عدد شهادات المنشأ الصادرة في الإمارة والمتعلقة بالتصدير 1,577 شهادة منشأ، ونسبة 21.6% من إجمالي الشهادات. أما شهادات المنشأ المتعلقة بإعادة التصدير، فقد بلغ عددها 5,714 شهادة، ونسبة 78.4% من إجمالي شهادات المنشأ.

وقد شهد شهر يوليو أعلى نشاط في إصدار شهادات المنشأ، وبأهمية نسبية بلغ معدلها 38.6%، وأدناها في شهر أغسطس، وبأهمية نسبية بلغ معدلها 29.4%؛ وذلك يتناسب مع قيم شهادات المنشأ، كما ورد في الشكل (2-ب)، ويستفاد من دراسة التوزيع الشهري لشهادات المنشأ في التخطيط للعملاء الداخليين للغرفة، من حيث التخطيط الإداري المتعلق بالتدريب والإجازات وما إلى ذلك.

