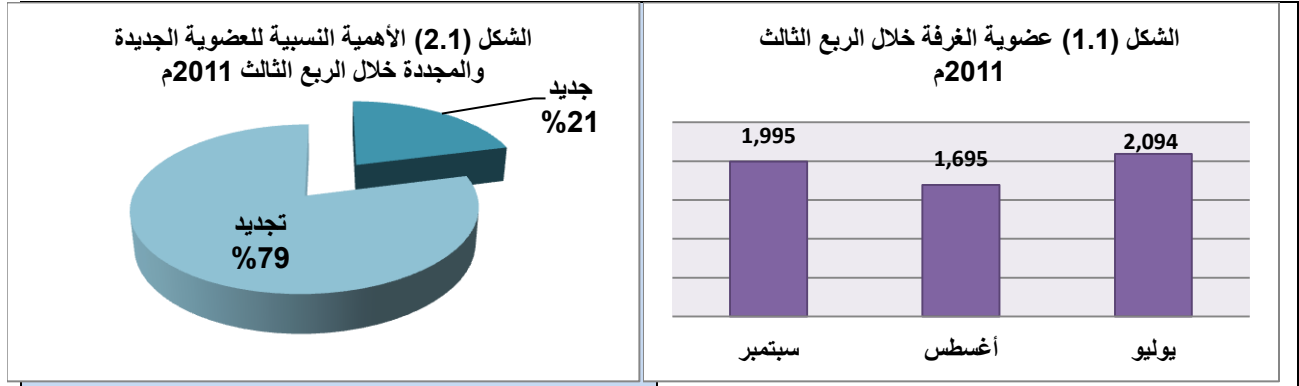


غرفة تجارة وصناعة عجمان
مركز البحوث والدراسات
التقرير الإحصائي لنشاط العضوية خلال الربع الثالث 2011م

الجدول (1): إجمالي عضوية الغرفة، مصنفة بالأشهر وكجديدة ومجددة، خلال الربع الثالث 2011م

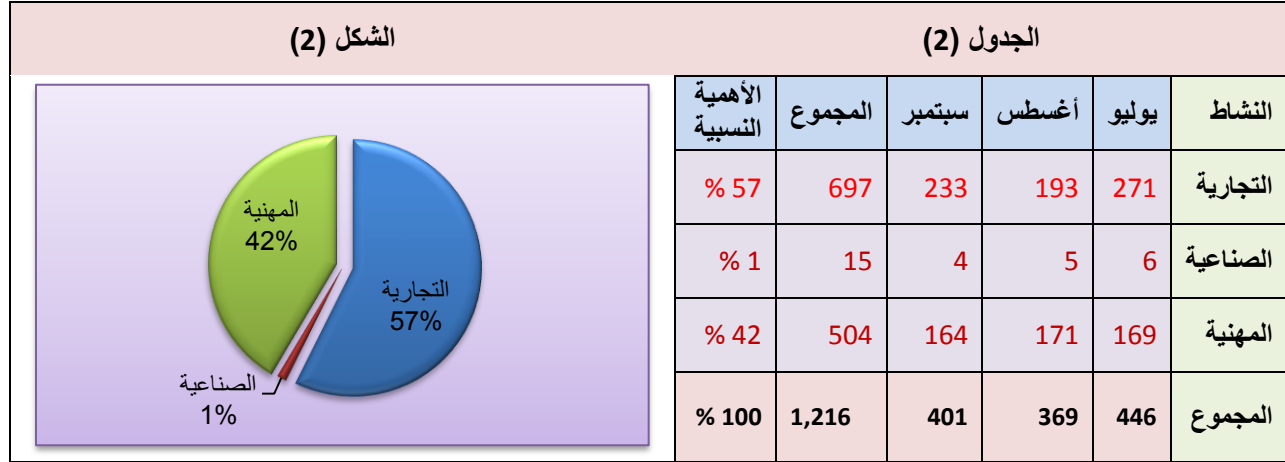
معاملة العضوية	يوليو	أغسطس	سبتمبر	المجموع	الأهمية النسبية
جديد	446	369	401	1216	21 %
تجديد	1,648	1,326	1,594	4,568	79 %
المجموع	2,094	1,695	1,995	5,784	100 %

يمثل الجدول (1) أعلاه، إجمالي عضوية غرفة تجارة وصناعة عجمان، مصنفة بحسب الأشهر، وبحسب العضوية، من حيث الجديدة والمجددة. وقد بلغت العضوية في مجملها خلال الربع الثالث 5,784 عضواً، بلغت المجددة منها 4,568 والجديدة 1,216 عضواً. ويظهر من الشكل (1.1) أدناه، أن شهر أغسطس هو أدنى الأشهر في التجديد أو في استقطاب العضوية الجديدة. ويتضح من الشكل (2.1) أدناه، أن نسبة التجديد يمثل حوالي 79% من العضوية بينما يشكل الجديد 21% منها.

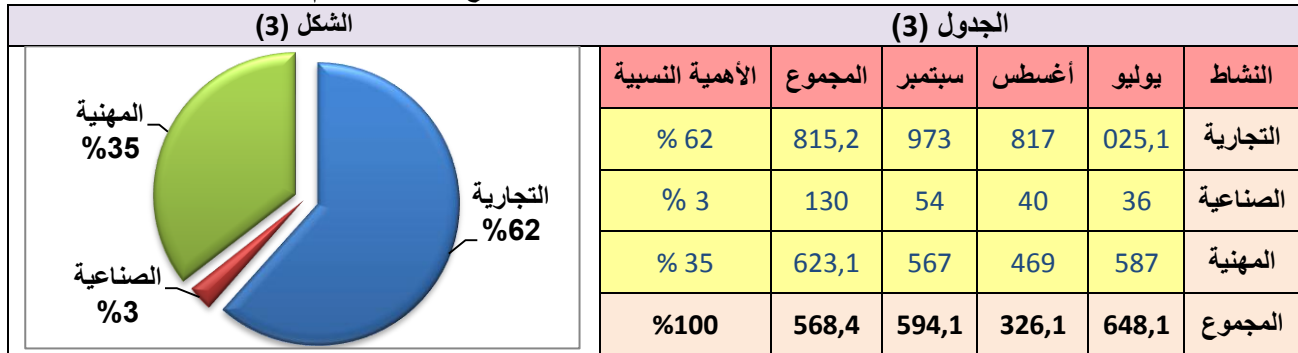


يصب تركيز الجدول (2) أدناه، على العضوية الجديدة للغرفة، إلى تجارية ومهنية وصناعية، مصنفة بحسب أنشطة العضوية، وموزعة خلال أشهر الربع الثالث. ويظهر من الشكل (2) أدناه أن العضوية التجارية تشكل 57%، والمهنية 42% والصناعية 1% من إجمالي العضوية الجديدة.

العضوية الجديدة للغرفة مصنفة بحسب الأنشطة خلال شهر الربع الثالث 2011م



العضوية المجددة للغرفة مصنفة بالأشهر خلال الربع الثالث 2011م



يصب تركيز الجدول (3) أعلاه، على العضوية المجددة للغرفة، مصنفة بحسب أنشطة العضوية إلى تجارية وصناعية ومهنية، وموزعة خلال أشهر الربع الثالث. ويظهر من الشكل (3) أعلاه أن العضوية التجارية تشكل 62%، والمهنية 35% والصناعية 3% من إجمالي العضوية المجددة.

الجدول (4): عضوية الغرفة، مصنفة كجديدة ومجددة، وأهميتها النسبية خلال أشهر الربع الثالث 2011م

العضوية	نوع المعاملة	يوليو	أغسطس	سبتمبر	المجموع	الأهمية النسبية (*)
التجارية	جديد	271	193	233	697	% 20
	تجديد	1,025	817	973	2,815	% 80
الصناعية	جديد	6	5	4	15	% 10
	تجديد	36	40	54	130	%90
المهنية	جديد	169	171	164	504	% 24
	تجديد	587	469	567	1,623	% 76

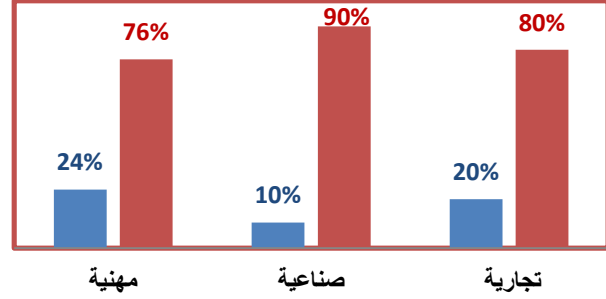
الأهمية النسبية (*): محسوبة لأقرب عدد صحيح.

الأهمية النسبية للعضوية الجديدة والمجددة لغرفة عجمان خلال الربع الثالث 2011م

الجدول (1.4)

الشكل (1.4)

مهنية	صناعية	تجارية	العضوية
%24	%10	%20	جديدة
%76	%90	%80	مجددة



يبين كل من الجدول (1.4) والشكل (1.4) أعلاه؛ الأهمية النسبية لعضوية الغرفة، من حيث الجديدة والمجددة، خلال الربع الثالث، من العام 2011م.

ويلاحظ أن العضوية المجددة هي الغالبة في مجملها، إلا أن الأهمية النسبية للتجديد أعلى في العضوية الصناعية، تليها التجارية ثم تعقبها العضوية المهنية. أما العضوية الجديدة، فأعلاها هي العضوية المهنية، تليها التجارية، وأدناها هي العضوية الصناعية.

وتشير الملاحظة السابقة، إلى أن العضوية الصناعية، هي أكثر أنواع العضويات الثلاثة استقراراً، ومن ثم تجديداً لعضويتها، بحكم مقتضيات الدخول والخروج في المجال الصناعي، ومتعلقات دراساتها الفنية والاقتصادية - بشقيها المالي والتسويقي- مقارنة بمرونة التعامل في إطار مجالات التجارة، وممارسة المهنة، وما يتطلبه اتخاذ قرار ممارسة النشاط من التريث في القطاع الصناعي.